

## สภาพทั่วไปและข้อมูลพื้นฐานของท้องถิ่น

### ประวัติความเป็นมาขององค์การบริหารส่วนตำบลหนองอียอ

ตำบลหนองอียอเดิมขึ้นรวมอยู่กับตำบลหนองระฆัง อำเภอสนม จังหวัดสุรินทร์ ที่ตั้งเป็นที่ราบสูงสลักป่าไม้มีชาวบ้านอพยพมาจากบ้านแตร อำเภอศีขรภูมิ จังหวัดสุรินทร์ มาอาศัยอยู่ด้านทิศใต้ของหมู่บ้าน หรือบริเวณด้านทิศใต้ของหนองอียอมีลักษณะเป็นหนองน้ำ ลำห้วย มีป่าไม้ที่อุดมสมบูรณ์ สภาพดินเป็นดินร่วนปนทรายที่เหมาะสมในการประกอบอาชีพด้านเกษตรกรรม

ต่อมาบ้านหนองอียอได้แยกการปกครองจากตำบลหนองระฆัง อำเภอสนม จังหวัดสุรินทร์ เมื่อปี พ.ศ. 2534 เป็นตำบลหนองอียอ อำเภอสนม จังหวัดสุรินทร์ ในขณะนั้นตำบลหนองอียอมี 8 หมู่บ้านกำนันคนแรกของตำบลหนองอียอ คือ นายนนท์ แผ่นทอง

ตำบลหนองอียอได้รับการเปลี่ยนแปลงฐานะจากสภาตำบลเป็นองค์การบริหารส่วนตำบลเมื่อปี 2540 โดยมีนายสามารถ ครองศักดิ์ เป็นประธานกรรมการบริหาร และในปัจจุบันมีนางยุภาวดี บุญมาก เป็นนายกองค์การบริหารส่วนตำบลหนองอียอ



### ตราสัญลักษณ์ประจำองค์การบริหารส่วนตำบลหนองอียอ

กลางดวงตรา เป็นรูปต้นข่อยใหญ่ ซึ่งบ่งบอกถึงความอุดมสมบูรณ์ ของสภาพพื้นดิน แหล่งน้ำที่เหมาะสมกับการทำการเกษตรซึ่งเป็นอาชีพหลักของประชาชนในตำบลหนองอียอ

บ้านหนองอียอเดิมมีหนองน้ำประจำหมู่บ้านและมีต้นข่อยขนาดใหญ่ขึ้นอยู่บริเวณหนองน้ำเมื่อมีการแยกหมู่บ้านจึงใช้ชื่อว่า บ้านหนองอียอ จนถึงปัจจุบัน

## 1. สภาพทั่วไปขององค์การบริหารส่วนตำบลหนองอียอ

### 1.1 ที่ตั้งและอาณาเขต

#### ที่ตั้ง

องค์การบริหารส่วนตำบลหนองอียอ อยู่ห่างจากจังหวัดสุรินทร์ไปทางทิศเหนือประมาณ 41 กิโลเมตรอยู่ห่างจากอำเภอสนมไปทางทิศใต้ ประมาณ 9 กิโลเมตร

องค์การบริหารส่วนตำบลหนองอียอมีเนื้อที่ประมาณ 23 ตารางกิโลเมตร หรือประมาณ 13,410 ไร่

#### อาณาเขตการปกครอง

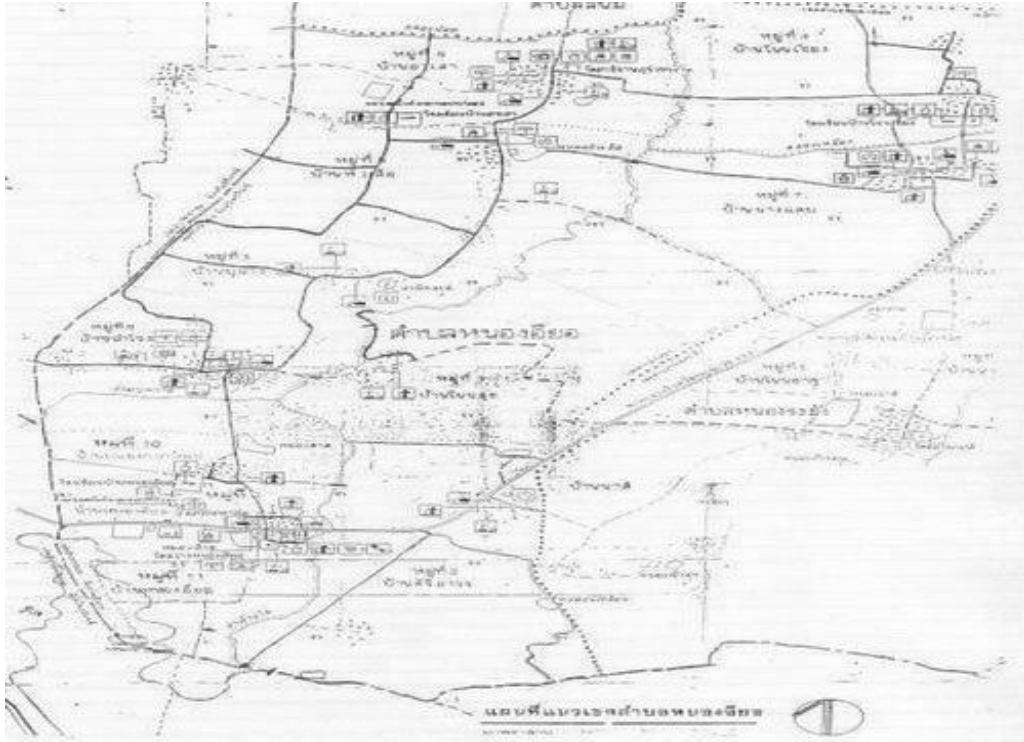
องค์การบริหารส่วนตำบลหนองอียอ มีเขตการปกครอง 11 หมู่บ้าน ประกอบด้วย

1. บ้านหนองอียอ
2. บ้านศิริถาวร
3. บ้านบุผาง
4. บ้านโนนเชียง
5. บ้านหัวเสือ
6. บ้านอาเลา
7. บ้านนางแคบ
8. บ้านสำโรง
9. บ้านโนนสุข
10. บ้านหนองตาวัฒนา

1. 1. บ้านหนองอียอ

องค์การบริหารส่วนตำบลหนองอียอมีอาณาเขต ดังนี้

ทิศเหนือ	ติดต่อกับ	เขตพื้นที่ อบต.สนม อำเภอสนม จังหวัดสุรินทร์
ทิศใต้	ติดต่อกับ	เขตพื้นที่ อบต.หนองบัว อำเภอศีขรภูมิ จังหวัดสุรินทร์
ทิศตะวันออก	ติดต่อกับ	เขตพื้นที่ อบต.หนองระนัง อำเภอสนม จังหวัดสุรินทร์
ทิศตะวันตก	ติดต่อกับ	เขตพื้นที่ อบต. บ้านฝื่อ อำเภอจอมพระ จังหวัดสุรินทร์



### เขตการปกครอง

องค์การบริหารส่วนตำบลหนองฮี้อยู่ มีเขตการปกครอง 11 หมู่บ้าน ประกอบด้วย

หมู่ที่ 1	บ้านหนองฮี้อยู่	ผู้ปกครอง	นายบุญจบ จันทร์ล้ำ	กำนัน
หมู่ที่ 2	บ้านศิริถาวร	ผู้ปกครอง	นายกันหา แก้วใส	ผู้ใหญ่บ้าน
หมู่ที่ 3	บ้านนุผาง	ผู้ปกครอง	นายทองมา แม่้นหมาย	ผู้ใหญ่บ้าน
หมู่ที่ 4	บ้านโนนเชียง	ผู้ปกครอง	นายบัวพา หาญดี	ผู้ใหญ่บ้าน
หมู่ที่ 5	บ้านหัวเสือ	ผู้ปกครอง	นายทัน อเนกดี	ผู้ใหญ่บ้าน
หมู่ที่ 6	บ้านอาเลา	ผู้ปกครอง	นางลุน เต็งล้ำ	ผู้ใหญ่บ้าน
หมู่ที่ 7	บ้านนางแคบ	ผู้ปกครอง	นายสุธี หาญมานพ	ผู้ใหญ่บ้าน
หมู่ที่ 8	บ้านสำโรง	ผู้ปกครอง	นายจิระศักดิ์ ดวงดี	ผู้ใหญ่บ้าน
หมู่ที่ 9	บ้านโนนสุข	ผู้ปกครอง	นายกิตติคุณ คงมัน	ผู้ใหญ่บ้าน
หมู่ที่ 10	บ้านหนองตาควัฒนา	ผู้ปกครอง	นายนิธิ จันทร์ล้ำ	ผู้ใหญ่บ้าน
หมู่ที่ 11	บ้านหนองฮี้อยู่	ผู้ปกครอง	นายมน แท่งทอง	ผู้ใหญ่บ้าน

### ประชากร

จำนวนประชากรในตำบลหนองอีโย มีจำนวนทั้งสิ้น 4,805 คน แยกเป็นชาย 2,480 คน แยกเป็นหญิง 2,325 คน มี 1,124 ครัวเรือน ซึ่งรายชื่อหมู่บ้านที่อยู่ในความรับผิดชอบ ในเขตพื้นที่องค์การบริหารส่วนตำบลหนองอีโย แยกประชากรตามช่วงอายุได้ดังนี้

ช่วงอายุ	ชาย(คน)	หญิง(คน)	รวม
น้อยกว่า 1 ปี	30	29	59
1 ปี-10 ปี	305	241	546
11 ปี-20 ปี	399	348	747
21 ปี-30 ปี	394	349	743
31 ปี-40 ปี	447	362	809
41 ปี-50 ปี	391	366	757
51 ปี-60 ปี	258	280	538
มากกว่า 60 ปี	256	350	606
รวมทั้งสิ้น	2,480	2,325	4,805

ที่มา: สำนักบริหารงานทะเบียน กรมการปกครอง (ข้อมูล ณ เดือนเมษายน 2556)

### 1.2 สภาพภูมิประเทศ

สภาพพื้นที่ในเขตองค์การบริหารส่วนตำบลหนองอีโย โดยทั่วไปเป็นพื้นที่ราบสลับเนินดินมีความอุดมสมบูรณ์

### 1.3 สภาพภูมิอากาศ

องค์การบริหารส่วนตำบลหนองอีโย ได้รับลมมรสุมตะวันออกเฉียงเหนือ ได้พัดเอาความหนาวเย็น และความแห้งแล้งเข้ามา และยังได้รับอิทธิพลของลมมรสุมตะวันตกเฉียงใต้ พัดเอาฝนและความชื้นเข้ามา ทำให้สภาพอากาศเปลี่ยนแปลงในรอบปีต่างกัน แบ่งเป็น 3 ฤดู คือ ฤดูฝน ฤดูหนาว และฤดูร้อน

## 1.4 สภาพเศรษฐกิจและสังคมโดยภาพรวม

### อาชีพ

ประชากรส่วนมากในพื้นที่องค์การบริหารส่วนตำบลหนองอียอประกอบอาชีพการเกษตร เป็นรายได้หลักและยังอาศัยแหล่งน้ำตามธรรมชาติประกอบอาชีพอยู่ และเมื่อเก็บเกี่ยวผลผลิตทางการเกษตรแล้วจะมีแรงงานว่างตามฤดูกาล และจะออกไปทำงานยังต่างจังหวัดเพื่อรับจ้างทั่วไป ส่วนมากเป็นการใช้แรงงาน จึงทำให้มีการอพยพแรงงานชั่วคราว เพื่อหารายได้จุนเจือครอบครัว โดยแรงงานส่วนใหญ่จะอพยพเข้ากรุงเทพฯ และจังหวัดในภาคตะวันออกในช่วงเดือนมกราคมถึงเดือนพฤษภาคม ทำให้รายได้ทั่วไปไม่แน่นอน พร้อมกันนี้ประชากรยังขาดความรู้ ความสามารถ และเทคโนโลยีที่ทันสมัยมาเป็นปัจจัยในการผลิต รายได้ต่อหัวต่อคนอยู่ในเกณฑ์ต่ำ เห็นควรจัดให้มีอาชีพเพื่อเป็นรายได้ให้แก่ครอบครัวในช่วงหลังฤดูทำนา

การเกษตร องค์การบริหารส่วนตำบลหนองอียอ มีพื้นที่เกษตรทั้งหมด 12,765 ไร่ ส่วนมากปลูกข้าวเจ้าเป็นหลัก คือ ข้าวหอมมะลิ และข้าวเหนียวเป็นส่วนน้อย เพื่อบริโภคในครัวเรือน เหลือจากการบริโภคก็ขายเป็นรายได้เสริมของครอบครัว

การค้าขาย เป็นร้านค้าปลีกขนาดเล็ก ขายของเบ็ดเตล็ดทั่วไป

รับราชการ ราษฎรส่วนหนึ่งประกอบอาชีพรับราชการ ส่วนมารับราชการครูและมีอาชีพเสริมคืออาชีพทำนา ซึ่งถือได้ว่าเป็นการสร้างรายได้ให้กับครอบครัว

การปศุสัตว์ ประชากรส่วนใหญ่เลี้ยง โค กระบือ สุกร เป็ด ไก่ ฯลฯ ไว้เพื่อการอุปโภคบริโภคและใช้แรงงานในครัวเรือน เหลือจากนั้นก็ขายเป็นรายได้เสริมของครอบครัว

## 2. ลักษณะทางโครงสร้างพื้นฐาน (ระบบบริการขั้นพื้นฐาน)

### 2.1 การคมนาคม

ปัจจุบันถนนในเขตองค์การบริหารส่วนตำบลหนองอียอ ส่วนใหญ่เป็นถนนดินลูกรัง และถนนหินคลุก ทางหลวงจังหวัด หมายเลข 2333 ซึ่งผ่านเขตองค์การบริหารส่วนตำบลหนองอียอไปยังอำเภอรัตนบุรี และกิ่งอำเภอนาขามราษฎร์

### 2.2 การไฟฟ้า

ปัจจุบันประชาชนมีไฟฟ้าใช้ครบทุกหลังคาเรือน ซึ่งอยู่ในความควบคุมดูแลของการไฟฟ้าส่วนภูมิภาคอำเภอท่าตูม

### 2.3 การประปา

ในเขตองค์การบริหารส่วนตำบลหนองอียอยังมีระบบน้ำประปา น้ำดื่ม น้ำใช้ จำนวน 9 หมู่บ้าน ยังไม่มีระบบประปาหมู่บ้าน จำนวน 2 หมู่บ้าน คือหมู่ที่ 4 และหมู่ที่ 7

## 2.4 การโทรคมนาคม

ภายในเขตองค์การบริหารส่วนตำบลหนองอีขอ ไม่มีที่ทำการไปรษณีย์โทรเลข เมื่อต้องการสื่อสารหรือใช้บริการจึงต้องเดินทางไปใช้บริการในเขตเทศบาลตำบลสนม ซึ่งอยู่ในความควบคุมดูแลของการสื่อสารแห่งประเทศไทย

## 2.5 การใช้ที่ดิน

ภายในเขตองค์การบริหารส่วนตำบลหนองอีขอ ที่ดินส่วนใหญ่เป็นพื้นที่ทำการเกษตร ที่ดินบางส่วนใช้สร้างบ้านเรือนเพื่อเป็นที่อยู่อาศัยและเป็นที่ตั้งของหน่วยงานราชการต่าง ๆ เช่น โรงเรียน สถานีอนามัย

## 3. ลักษณะเศรษฐกิจ

### 3.1 การเกษตรกรรม

ราษฎรร้อยละ 95 มีอาชีพเกษตรกรรม เช่น ทำนา ทำให้รายได้ส่วนใหญ่มาจากผลผลิตทางการเกษตร ซึ่งผลผลิตที่ได้ยังอยู่ในเกณฑ์ต่ำ เนื่องจากเกษตรกรยังใช้พันธุ์พืช วิธีการผลิตแบบดั้งเดิมและผลผลิตทางการเกษตรที่สำคัญ ได้แก่ ข้าวหอมมะลิ ส่วนด้านปศุสัตว์ยังเลี้ยงไว้ใช้แรงงานในครอบครัว เช่น โค และกระบือ

แหล่งน้ำ ตำบลหนองอีขอมีแหล่งน้ำที่สำคัญใช้ในการเกษตรในเขตตำบลหนองอีขอได้แก่

- ลำห้วยบุหวาย
- ลำห้วยน้อย
  - ลำห้วยไผ่
  - หนองนกเขียน
  - หนองไผ่
  - หนองหัวเสือ
  - หนองอาเถา
  - หนองอาเถา
  - หนองนางแคบ

พื้นที่ของตำบลหนองอียอแยกเป็นรายหมู่บ้าน

หมู่ที่	ที่อยู่อาศัย (ไร่)	ที่ทำการเกษตร		ที่สาธารณะประโยชน์ (ไร่)	รวม (ไร่)
		ข้าว (ไร่)	อื่น ๆ (ไร่)		
1	100	1,048		2	1,150
2	60	466		44	570
3	50	530		20	600
4	76	458	10	6	550
5	84	1,053		30	1,167
6	100	1,184		16	1,300
7	150	2,346		4	2,500
8	100	1,872		31	2,003
9	50	532	10	8	600
10	50	1,084		16	1,150
11	80	1,485		40	1,605
<b>รวม</b>	<b>900</b>	<b>12,058</b>	<b>20</b>	<b>217</b>	<b>13,195</b>

### 3.2 การอุตสาหกรรม

ราษฎรในพื้นที่องค์การบริหารส่วนตำบลยังไม่สามารถดำเนินการแปรรูปผลผลิตของตนเองในรูปแบบของ อุตสาหกรรม หรือประกอบอาชีพอื่นในรูปแบบอุตสาหกรรม

### 3.3 การพาณิชย์

ราษฎรที่อยู่อาศัยในเขตองค์การบริหารส่วนตำบลหนองอียอ ส่วนใหญ่จะประกอบอาชีพทำนา และบางส่วนจะประกอบอาชีพค้าขาย

### 3.4 การบริการและรับจ้าง

จากการที่ประชาชนส่วนใหญ่ประกอบอาชีพเกษตรกรรมมีระยะทำการเกษตรในช่วงฤดูฝน 3-4 เดือนเท่านั้น หลังจากนั้นก็ว่างเว้นจากการเกษตรกรรม จึงทำให้ราษฎรค้นร่นหาทำงานที่อื่นเพื่อหารายได้มาจุนเจือครอบครัว เช่น เดินทางไปรับจ้างเป็นคณงานตัดอ้อยในแถบภาคตะวันออก และรับจ้างในกรุงเทพฯ

## 4. ลักษณะสังคม

### 4.1 ประชากร

ปัจจุบันราษฎรที่ตั้งบ้านเรือนอาศัยอยู่ในเขตองค์การบริหารส่วนตำบลส่วนใหญ่ประกอบอาชีพเกษตรกรรม รongมาเป็นอาชีพค้าขาย ข้าราชการผู้ใช้แรงงานโดยในเขตองค์การบริหารส่วนตำบลหนองอีโย มีประชากรทั้งสิ้น 4,805 คน แยกเป็นประชากรชาย 2,480 คน ประชากรหญิง 2,325 คน มีจำนวนครัวเรือนทั้งสิ้น 1,124 ครัวเรือน ความหนาแน่นของประชากรโดยเฉลี่ย 210 คนต่อตารางกิโลเมตร

### 4.2 การศึกษาและศิลปวัฒนธรรม

#### การศึกษา

ราษฎรส่วนใหญ่นับถือศาสนาพุทธ ภาษาที่ใช้พูดในท้องถิ่นส่วนใหญ่เป็นภาษาลาวและส่วยในปัจจุบันตำบลหนองอีโยมีโรงเรียนรองรับการเรียนของเด็กได้อย่างเพียงพอ ซึ่งมีโรงเรียนในเขตองค์การบริหารส่วนตำบล สังกัดสำนักงานคณะกรรมการการศึกษาขั้นพื้นฐานจำนวน 4 แห่ง แยกเป็นโรงเรียนประถมศึกษา 3 แห่ง โรงเรียนมัธยมศึกษา 1 แห่ง มีศูนย์พัฒนาเด็กเล็ก 1 แห่ง ได้แก่

1. ศูนย์พัฒนาเด็กเล็กองค์การบริหารส่วนตำบลหนองอีโย ตั้งอยู่ที่องค์การบริหารส่วนตำบลหนองอีโย มีนักเรียนจำนวน 68 คน มีผู้ดูแลเด็ก 3 คน ดังนี้

1. นางสมพร ศรีสมศักดิ์ ตำแหน่ง ผู้ดูแลเด็ก
2. นางสาววรรณรัตน์ บุญเพิ่ม ตำแหน่ง ผู้ดูแลเด็ก
3. นางสาวเพชรภรณ์ สีมาตย์ ตำแหน่ง ผู้ดูแลเด็ก

#### 2. โรงเรียนประถมศึกษา 3 โรงเรียน ได้แก่

1. โรงเรียนบ้านหนองอีโย มีนักเรียน 288 คน
2. โรงเรียนบ้านอาเลา มีนักเรียน 130 คน
3. โรงเรียนบ้านโนนเซียง มีนักเรียน 70 คน

#### 3. โรงเรียนมัธยมศึกษา 1 โรงเรียน ได้แก่

- โรงเรียนหนองอีโยวิทยา มีนักเรียน 183 คน

ที่อ่านหนังสือพิมพ์ประจำหมู่บ้าน 11 แห่ง

#### วัฒนธรรมท้องถิ่น

องค์การบริหารส่วนตำบลหนองอีโยได้ร่วมกับส่วนราชการ สถานศึกษา ชุมชน หมู่บ้าน ในตำบลจัดงานประเพณี ศิลปวัฒนธรรมเพื่อร่วมสืบสานประเพณีไทยของท้องถิ่น ได้แก่

- ประเพณีวันสงกรานต์และวันผู้สูงอายุ
- ประเพณีวันลอยกระทง
- ประเพณีทำบุญตักบาตรวันขึ้นปีใหม่
  - ประเพณีแห่เทียนเข้าพรรษา
  - วันสำคัญทางพระพุทธศาสนา



### 4.3 สถาบันและองค์กรทางศาสนา

- วัด/สำนักสงฆ์ 7 แห่ง

ลำดับที่	ชื่อวัด	ที่ตั้ง	หมายเหตุ
1	วัดสว่างหนองอียอ	บ้านหนองอียอ หมู่ที่ 11	
2	วัดไตรประชาสามัคคี	บ้านโนนเชียง หมู่ที่ 4	
3	วัดอารีย์ราษฎร์	บ้านอาเลา หมู่ที่ 6	
4	วัดราษฎร์สามัคคี	บ้านสำโรงหมู่ที่ 8	
5	วัดนิดิธรรม	บ้านบุผาง หมู่ที่ 3	
6	สำนักสงฆ์ป่าช้าบ้านอาเลา	บ้านอาเลา หมู่ที่ 6	
7	สำนักสงฆ์บ้านนางแคบ	บ้านนางแคบ หมู่ที่ 7	

#### 4.4 การสาธารณสุข

มีสถานอนามัย จำนวน 1 แห่ง สภาพความเป็นอยู่ในด้านสุขภาพและอนามัยของราษฎรไม่ดีพอ ยังมีปัญหาเรื่องโรคภัยไข้เจ็บ

#### 4.5 ชุมชนและการเคหะ

การตั้งบ้านเรือนของราษฎรมีลักษณะเป็นกลุ่มตามริมถนน มีสภาพบ้านเรือนที่อยู่อาศัยไม่ดี บางส่วนมีสภาพแออัด จึงจำเป็นต้องปรับปรุงชุมชน เพื่อให้ชุมชนและสถานที่อยู่อาศัยมีความสะอาดและปลอดภัยจากโรค อันจะทำให้ความเป็นอยู่ของราษฎรในเขตหนองอียอดำเนินไปด้วยความผาสุกและมีสถานที่สะอาด น่าอยู่อาศัยยิ่งขึ้น

#### 4.6 ความปลอดภัยในชีวิตและทรัพย์สิน

เนื่องจากหน่วยงานราชการต่างๆ ทั้งข้าราชการตำรวจ อปพร. ขององค์การบริหารส่วนตำบลหนองอียอ ได้มีการเสริมสร้างป้องกันภัยที่จะมีต่ออาคารบ้านเรือน สาธารณสมบัติ และชีวิตของราษฎร ตลอดจนมีการส่งเสริมและกระตุ้นให้ราษฎรมีส่วนร่วมในการรักษาความสงบเรียบร้อยในเขตชุมชน ไม่ให้มีโจรผู้ร้าย ลักขโมยทรัพย์สินของราษฎร

ตำรวจ คู้ยาม 1 แห่ง

ศูนย์อปพร. 1 แห่ง

## 5. การเมืองการบริหาร

### 5.1 การบริหาร

การบริหารงานขององค์การบริหารส่วนตำบลหนองฮีขอ ประกอบด้วยองค์กร ดังนี้

5.1.1 ฝ่ายนิติบัญญัติ หรือสภาองค์การบริหารส่วนตำบล ประกอบด้วยสมาชิกที่ราษฎรเลือกตั้ง จำนวน 22 คน อยู่ในตำแหน่งคราวละ 4 ปี

5.1.2 ฝ่ายบริหาร หรือ คณะผู้บริหาร ประกอบด้วย นายกององค์การบริหารส่วนตำบล 1 คน และรองนายกององค์การบริหารส่วนตำบล 2 คน คณะผู้บริหารมีอำนาจหน้าที่ควบคุมความรับผิดชอบในการบริหารกิจการขององค์การบริหารส่วนตำบลตามกฎหมาย โดยมีนายกองค์การบริหารส่วนตำบลเป็นหัวหน้า

การแบ่งส่วนการบริหารขององค์การบริหารส่วนตำบลหนองฮีขอ ได้แบ่งส่วนการบริหารออกเป็นส่วนต่าง ๆ ดังต่อไปนี้

สำนัก/ส่วน	จำนวนพนักงานส่วนตำบลตามระดับ							ลูกจ้างประจำ	พนักงานจ้าง	รวม	หมายเหตุ
	1	2	3	4	5	6	7				
1. สำนักงานปลัด	-	-	-	1	-	1	1	1	7	11	
2. กองคลัง	-	-	-	1	-	-	-	-	-	1	
3. กองช่าง	-	-	-	-	-	-	1	-	1	2	
4. ส่วนการศึกษา	-	-	-	-	1	1	-	-	3	5	
<b>รวม</b>	<b>0</b>	<b>0</b>	<b>0</b>	<b>2</b>	<b>1</b>	<b>2</b>	<b>2</b>	<b>1</b>	<b>11</b>	<b>19</b>	

องค์การบริหารส่วนตำบลหนองฮีขอ ได้แบ่งส่วนราชการออกเป็น 4 ส่วน ได้แก่ สำนักปลัดองค์การบริหารส่วนตำบล กองคลัง กองช่าง ส่วนการศึกษา ซึ่งแต่ละส่วนได้แบ่งหน้าที่ความรับผิดชอบ ดังนี้

#### 1. สำนักปลัดองค์การบริหารส่วนตำบล

สำนักปลัดองค์การบริหารส่วนตำบลมีอำนาจหน้าที่เกี่ยวกับการบริหารงานทั่วไป ควบคุมดูแลและรับผิดชอบการปฏิบัติงานที่เกี่ยวกับงานธุรการของสำนักปลัดองค์การบริหารส่วนตำบล งานการเจ้าหน้าที่ งานป้องกันและบรรเทาสาธารณภัย รวมทั้งกิจการที่มีได้กำหนดไว้ว่าเป็นหน้าที่ของส่วนราชการใด หรือ งานอื่นที่ได้รับมอบหมาย

#### 2. กองคลัง

กองคลัง มีอำนาจหน้าที่เกี่ยวกับงานการเงิน และด้านการคลัง ควบคุมดูแลและรับผิดชอบการปฏิบัติงานที่เกี่ยวกับงานธุรการของกองคลัง งานการเงินและบัญชี งานผลประโยชน์

งานพัสดุและทรัพย์สิน งานแผนที่ภาษีและทะเบียนทรัพย์สิน และงานอื่นที่เกี่ยวข้องหรือได้รับมอบหมาย

### 3. กองช่าง

กองช่างมีอำนาจหน้าที่เกี่ยวกับงานด้านโครงสร้างพื้นฐานงานสาธารณูปโภคและงานอื่นที่เกี่ยวข้องหรือได้รับมอบหมาย

### 4. ส่วนการศึกษา ศาสนา และวัฒนธรรม

ส่วนการศึกษา ศาสนา และวัฒนธรรม มีอำนาจหน้าที่ช่วยศึกษาวิเคราะห์เกี่ยวกับการแนะนำการศึกษาและการจัดบริการส่งเสริมการศึกษา โดยใช้เทคโนโลยีทางการศึกษา ซึ่งได้แก่การรวบรวมข้อมูลกำลังคน หลักสูตร แบบเรียน การวิเคราะห์ การวิจัย เสนอความเห็น การวัดผลและประเมินผลการเรียนการสอน รวมถึงทางด้านการศึกษา การศาสนาและวัฒนธรรม จัดประชุมอบรมและสัมมนาเกี่ยวกับการแนะนำแนวทางการเรียน การสอน การกีฬา การศาสนา ศิลปะ วัฒนธรรม ขนบธรรมเนียมประเพณีต่าง ๆ ตลอดจนการพิจารณากำหนดนโยบายแผนงานและแนวทางในการจัดการศึกษาปฏิบัติหน้าที่อื่นที่เกี่ยวข้อง และที่ได้รับมอบหมาย

### 5 การมีส่วนร่วมของประชาชน

ในปัจจุบันจากการที่ภาครัฐ และหน่วยงานที่เกี่ยวข้อง ทั้งจากส่วนราชการใน ส่วนกลาง ส่วนภูมิภาคและส่วนท้องถิ่น ตลอดจนองค์กรเอกชนต่าง ๆ ให้การส่งเสริม กระตุ้นให้ประชาชนเกิดความตื่นตัวทางการเมืองและมีส่วนร่วมทางการเมืองการบริหารทุกระดับ เพื่อให้เกิดการปฏิรูปทางการเมืองการบริหารอย่างเป็นธรรม

### 6. การบริการพื้นฐาน

#### การคมนาคม

การคมนาคมระหว่างองค์การบริหารส่วนตำบลกับอำเภอ อาศัยเส้นทางคมนาคมทางบกเพียงอย่างเดียวโดยมีถนนลาดยาง ซึ่งเป็นทางหลวงสายแผ่นดิน ระยะทาง 8 กิโลเมตร ในเวลาเดินทางโดยรถโดยสารประจำทางประมาณ 10-15 นาที

การคมนาคมกับองค์การบริหารส่วนตำบล – หมู่บ้าน เป็นถนนคอนกรีตเสริมเหล็ก 1 สาย ถนนลาดยาง 2 สาย ที่เหลือเป็นถนนลูกรังเชื่อมเส้นทางคมนาคมระหว่างองค์การบริหารส่วนตำบลกับหมู่บ้าน แบ่งตามพิจารณาได้ดังนี้

1. ถนนดิน	17	สาย
2. ถนนหินคลุก	15	สาย
3. ถนนลูกรัง	9	สาย
4. ถนนคอนกรีตเสริมไม้	3	สาย
5. ถนนคอนกรีตเสริมเหล็ก	12	สาย
6. ถนนลาดยาง	3	สาย

### การโทรคมนาคม

ไม่มีที่ทำการไปรษณีย์โทรเลขภายในตำบล ต้องเดินทางไปใช้ในเขตอำเภอสนม เป็นระยะทางประมาณ 8 กิโลเมตร

### การไฟฟ้า

เขตตำบลหนองอียอ มีระบบการไฟฟ้าขยายทั่วถึงทั้งตำบล ประชากรมีไฟฟ้าใช้ครบทุกครัวเรือนทำให้ประชาชนมีสิ่งอำนวยความสะดวก คือ มีเครื่องใช้ไฟฟ้าต่างๆ เกือบครบทุกครัวเรือน

## 7. แหล่งน้ำ

### แหล่งน้ำธรรมชาติ

- ลำห้วย	4	สาย
- หนอง	8	แห่ง

### แหล่งน้ำที่สร้างขึ้น

- ฝาย	11	แห่ง
- บ่อน้ำตื้น	5	แห่ง
- บ่อโยก	11	แห่ง

## 8. ศักยภาพในตำบล

### ก. ศักยภาพขององค์การบริหารส่วนตำบล

#### 1. จำนวนบุคลากร ทั้งสิ้น 19 คน

ตำแหน่งในสำนักงานปลัดองค์การบริหารส่วนตำบล	3	คน
ตำแหน่งในกองคลัง	1	คน
ตำแหน่งในกองช่าง	1	คน
ตำแหน่งในส่วนการศึกษา	2	คน
ลูกจ้างประจำ	1	คน
พนักงานจ้าง	1	1 คน
<b>รวม</b>	<b>19</b>	<b>คน</b>

## 2. งบประมาณ

2.1 รายได้ (ปีงบประมาณ พ.ศ.255 5) รวมทั้งสิ้น 16,126,413.93 บาท แยกตาม  
รายละเอียดดังนี้

1. หมวดภาษีอากร	9,543,209.45 บาท
2. หมวดค่าธรรมเนียมค่าปรับและค่าใบอนุญาต	19,261.92 บาท
3. หมวดรายได้จากทรัพย์สิน	86,391.56 บาท
4. หมวดรายได้เบ็ดเตล็ด	118,800.00 บาท
5. หมวดรายได้จากเงินอุดหนุน	6,358,751.00 บาท

2.2 รายจ่าย(ปีงบประมาณ พ.ศ.255 4) รวมทั้งสิ้น 15,761,275.84 บาท แยกตาม  
รายละเอียดดังนี้

1. งบกลาง	437,218.00 บาท
2. หมวดเงินเดือนและค่าจ้างประจำ	2,272,543.00 บาท
3. หมวดค่าจ้างชั่วคราว	1,328,800.00 บาท
4. หมวดค่าตอบแทนใช้สอยและวัสดุ	7,749,751.52 บาท
5. หมวดค่าสาธารณูปโภค	195,971.64 บาท
6. หมวดเงินอุดหนุน	1,467,501.68 บาท
7. หมวดหมวดรายจ่ายอื่น	- บาท
8. หมวดค่าครุภัณฑ์ที่ดินและสิ่งก่อสร้าง	2,309,490.00 บาท

### 3. เครื่องมือ/อุปกรณ์ต่าง ๆ

องค์การบริหารส่วนตำบลหนองฮีขอ นำเครื่องมือ/อุปกรณ์ต่าง ๆ เพื่อดำเนินการตามพันธกิจหรือภารกิจที่ต้องดำเนินการตามยุทธศาสตร์การพัฒนาเพื่อแก้ไขปัญหาการพัฒนาท้องถิ่นในการบริการสาธารณะแก่ประชาชนในท้องถิ่น ดังนี้

#### ครุภัณฑ์สำนักงาน

1. เครื่องถ่ายเอกสาร	จำนวน	2	เครื่อง
2. เครื่องพิมพ์ดีด (ใช้การได้)	จำนวน	1	เครื่อง
3. ตู้เก็บเอกสารต่าง ๆ	จำนวน	12	หลัง

#### ครุภัณฑ์คอมพิวเตอร์

1. อบต.จัดซื้อเอง			
- คอมพิวเตอร์PC	จำนวน	9 เครื่อง	
- คอมพิวเตอร์พกพา(โน้ตบุ๊ก)	จำนวน	2 เครื่อง	
2. อบต.ได้รับมอบจากกรมการปกครอง (อินเทอร์เน็ตตำบล)	1		เครื่อง

ครุภัณฑ์งานบ้านงานครัว

1. ตู้เย็น	จำนวน	1	หลัง
2. กระทิกน้ำร้อน	จำนวน	1	เครื่อง
3. เครื่องตัดหญ้า	จำนวน	1	เครื่อง

ครุภัณฑ์โคมัยณาและเผยแพร่

1. กล้องถ่ายภาพดิจิตอล	จำนวน	2	เครื่อง
2. กล้องถ่ายภาพวิดีโอ	จำนวน	1	เครื่อง
3. เครื่องมัลติมีเดียโปรเจคเตอร์ ระดับ SVGA	จำนวน	1	เครื่อง
4. จอรับภาพแบบแบนชนิดมอดิ่ง	จำนวน	1	ชุด

ครุภัณฑ์วิทยาศาสตร์หรือการแพทย์

1. เครื่องฟั่นหมอกควัน	จำนวน	2	เครื่อง
------------------------	-------	---	---------

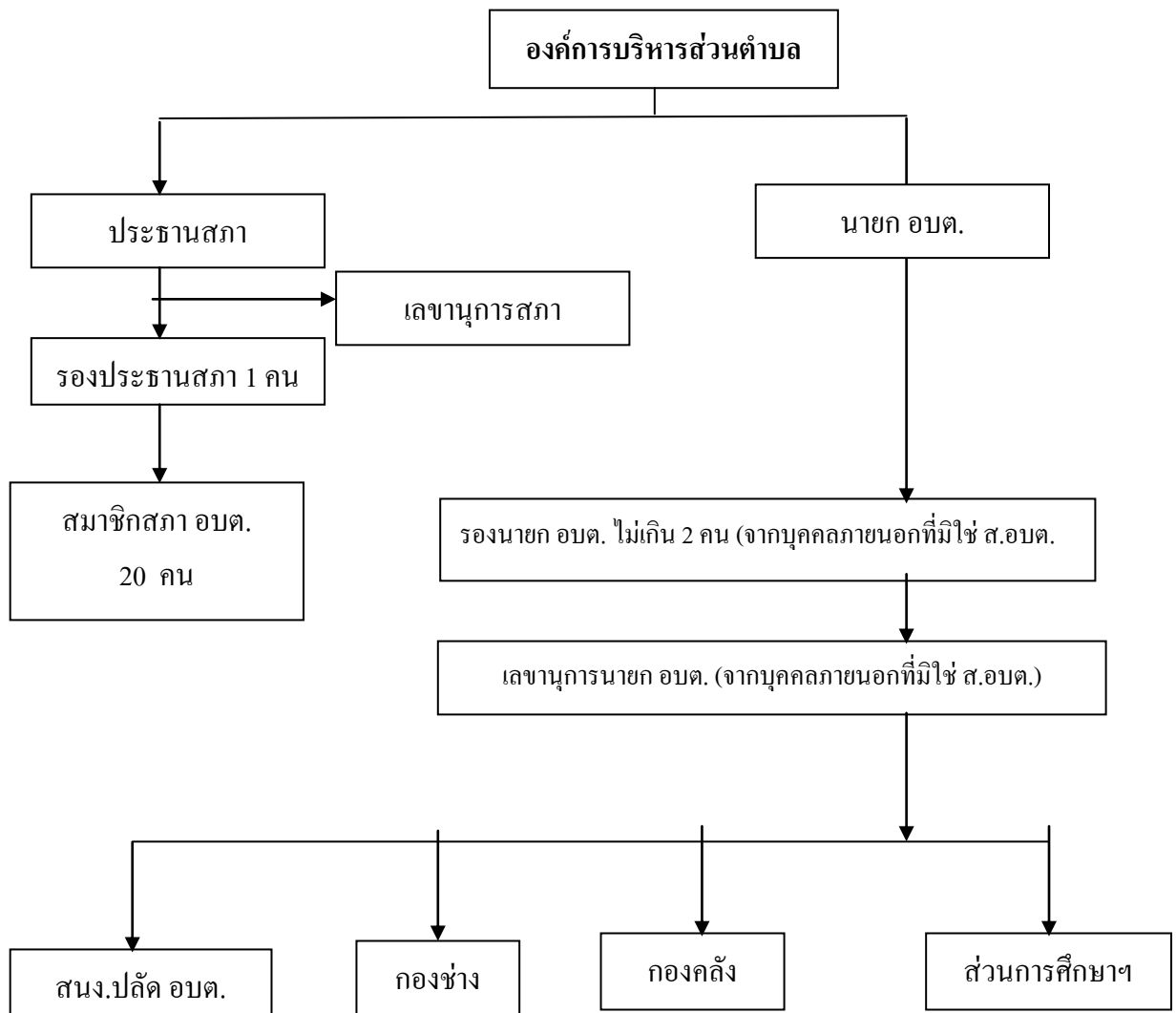
ครุภัณฑ์สำรวจ

1. ล้อวัดระยะ	จำนวน	1	อัน
2. เทปวัดระยะ	จำนวน	1	อัน

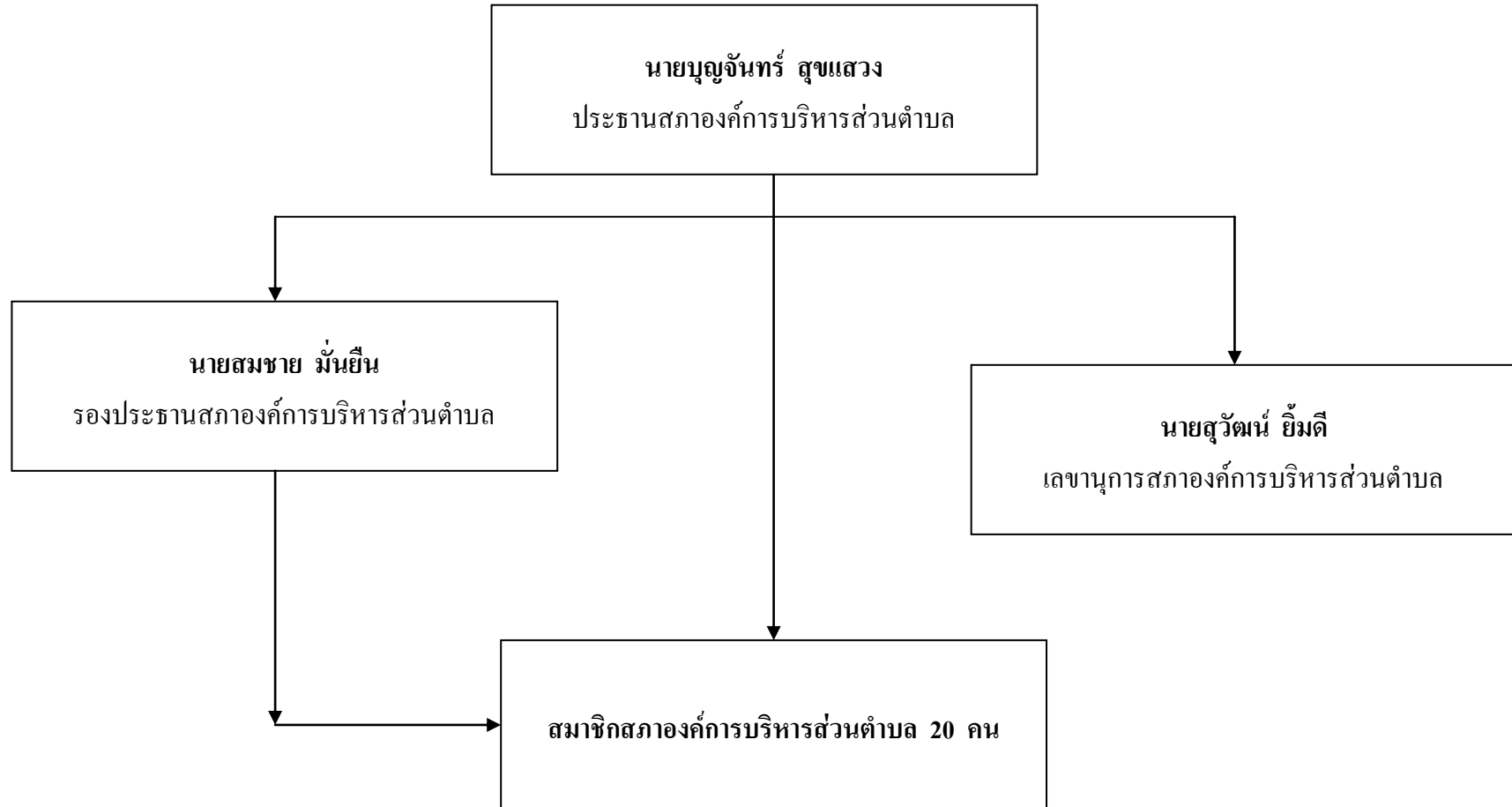
**9. โครงสร้างขององค์การบริหารส่วนตำบลหนองอียอ**

- (1) โครงสร้างองค์การบริหารส่วนตำบล
- (2) ทำเนียบสมาชิกสภาองค์การบริหารส่วนตำบล
- (3) โครงสร้างการบริหารงานองค์การบริหารส่วนตำบลหนองอียอ

(1) โครงสร้างองค์การบริหารส่วนตำบล

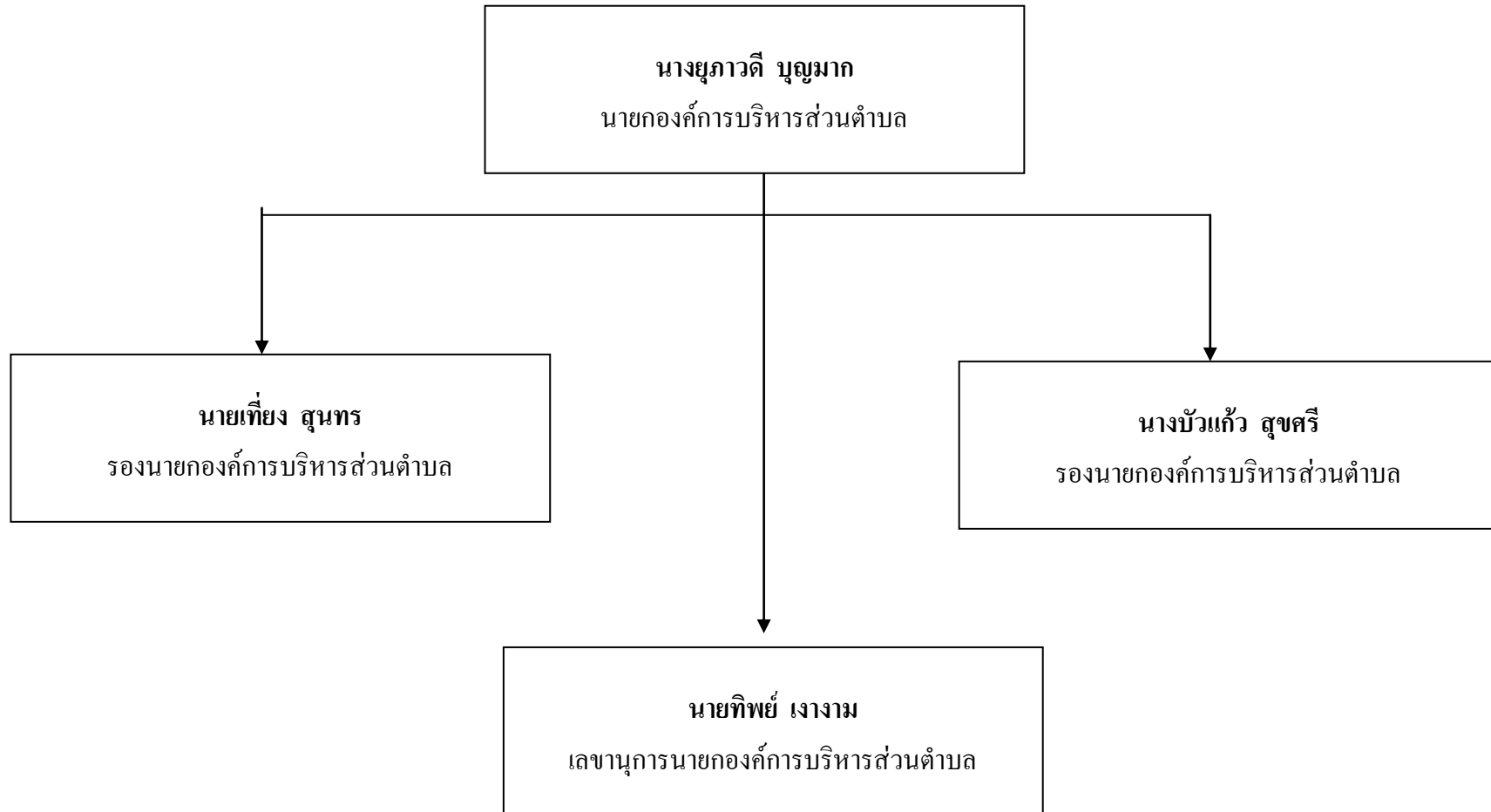


## แผนผังโครงสร้างสมาชิกสภาองค์การบริหารส่วนตำบลหนองอียอ





## แผนผังโครงสร้างฝ่ายบริหารองค์การบริหารส่วนตำบลหนองอีโย



แผนผังโครงสร้างส่วนราชการองค์การบริหารส่วนตำบลหนองอียอ

