

บทที่ 2

สภาพทั่วไปและข้อมูลพื้นฐาน

ข้อมูลทั่วไปและข้อมูลพื้นฐาน

ประวัติความเป็นมาขององค์การบริหารส่วนตำบลหนองอียอ

ตำบลหนองอียอเดิมขึ้นรวมอยู่กับตำบลหนองระฆัง อำเภอสนม จังหวัดสุรินทร์ ที่ตั้งเป็นที่ราบสูงสลับป่าไม้มีชาวบ้านอพยพมาจากบ้านแตล อำเภอศีขรภูมิ จังหวัดสุรินทร์ มาอาศัยอยู่ด้านทิศใต้ของหมู่บ้าน หรือบริเวณด้านทิศใต้ของหนองอียอมีลักษณะเป็นหนองน้ำ ลำห้วย มีป่าไม้ที่อุดมสมบูรณ์ สภาพดินเป็นดินร่วนปนทรายที่เหมาะสมในการประกอบอาชีพด้านเกษตรกรรม

ต่อมาบ้านหนองอียอได้แยกการปกครองจากตำบลหนองระฆัง อำเภอสนม จังหวัดสุรินทร์ เมื่อปี พ.ศ. 2534 เป็นตำบลหนองอียอ อำเภอสนม จังหวัดสุรินทร์ ในขณะนั้นตำบลหนองอียอมี 8 หมู่บ้านกำนันคนแรกของตำบลหนองอียอ คือ นายนนท์ แผ่นทอง

ตำบลหนองอียอได้รับการเปลี่ยนแปลงฐานะจากสภาตำบลเป็นองค์การบริหารส่วนตำบล เมื่อปี 2540 โดยมีนายสามารถ ครองสัตย์ เป็นประธานกรรมการบริหาร และในปัจจุบันมี นายสามารถ ครองสัตย์ เป็นนายกองค์การบริหารส่วนตำบลหนองอียอ



ตราสัญลักษณ์ประจำองค์การบริหารส่วนตำบลหนองอียอ

กลางดวงตรา เป็นรูปต้นยอใหญ่ ซึ่งบ่งบอกถึงความอุดมสมบูรณ์ ของสภาพพื้นดิน แหล่งน้ำที่เหมาะสมกับการทำการเกษตรซึ่งเป็นอาชีพหลักของประชาชนในตำบลหนองอียอ

บ้านหนองอียอเดิมมีหนองน้ำประจำหมู่บ้านและมีต้นยอขนาดใหญ่ขึ้นอยู่บริเวณหนองน้ำ เมื่อมีการแยกหมู่บ้านจึงใช้ชื่อว่า บ้านหนองอียอ จนถึงปัจจุบัน

เว็บไซต์ องค์การบริหารส่วนตำบลหนองอียอ : www.momgeyor.org

โทร 0 44 558 964 แฟกซ์ 0 44 558 964

2.1 สภาพทั่วไปและข้อมูลพื้นฐาน

2.1.1 สภาพทั่วไป

1) ที่ตั้งและอาณาเขต

องค์การบริหารส่วนตำบลหนองอียอ อยู่ห่างจากจังหวัดสุรินทร์ไปทางทิศเหนือประมาณ 41 กิโลเมตรอยู่ห่างจากอำเภอสนมไปทางทิศใต้ ประมาณ 9 กิโลเมตร

องค์การบริหารส่วนตำบลหนองอียอมีเนื้อที่ประมาณ 23 ตารางกิโลเมตร หรือประมาณ 13,410 ไร่

อาณาเขตการปกครอง

องค์การบริหารส่วนตำบลหนองอียอ มีเขตการปกครอง 11 หมู่บ้าน ประกอบด้วย

1. บ้านหนองอียอ
2. บ้านศิริถาวร
3. บ้านบุผาง
4. บ้านโนนเชียง
5. บ้านหัวเสือ
6. บ้านอาเลา
7. บ้านนางแคบ
8. บ้านสำโรง
9. บ้านโนนสุข
10. บ้านหนองตาวัฒนา

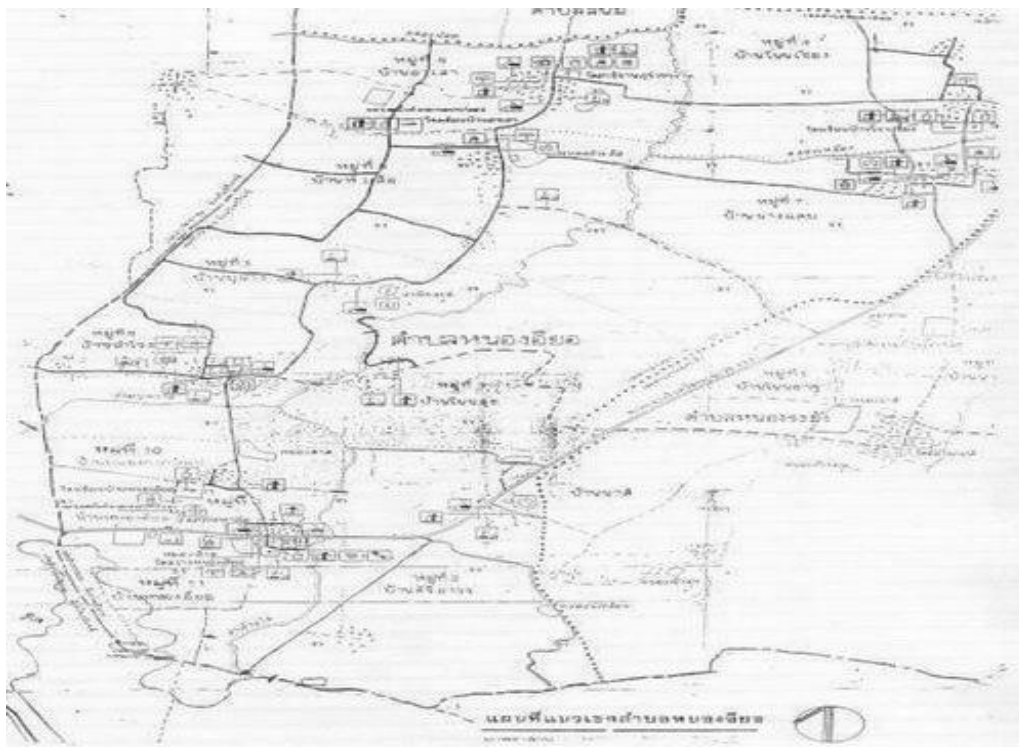
1. บ้านหนองอียอ

องค์การบริหารส่วนตำบลหนองอียอมีอาณาเขต ดังนี้

ทิศเหนือ	ติดต่อกับ	เขตพื้นที่ อบต.สนม อำเภอสนม จังหวัดสุรินทร์
ทิศใต้	ติดต่อกับ	เขตพื้นที่ อบต.หนองบัว อำเภอศีขรภูมิ จังหวัดสุรินทร์
ทิศตะวันออก	ติดต่อกับ	เขตพื้นที่ อบต.หนองระฆัง อำเภอสนม จังหวัดสุรินทร์
ทิศตะวันตก	ติดต่อกับ	เขตพื้นที่ อบต. บ้านฝื่อ อำเภอจอมพระ จังหวัดสุรินทร์

3) แผนที่ที่ตั้งและอาณาเขตตำบลหนองอียอ

ภาพที่ 1 แสดงแผนที่ที่ตั้งและอาณาเขตตำบลหนองอียอ



เขตการปกครอง

องค์การบริหารส่วนตำบลหนองอียอ		มีเขตการปกครอง 11 หมู่บ้าน ประกอบด้วย		
หมู่ที่ 1	บ้านหนองอียอ	ผู้ปกครอง นายบุญจบ	จันทร์ลำ	กำนัน
หมู่ที่ 2	บ้านศิริถาวร	ผู้ปกครอง นายกันหา	แก้วใส	ผู้ใหญ่บ้าน
หมู่ที่ 3	บ้านบุผาง	ผู้ปกครอง นายทองมา	แม่้นหมาย	ผู้ใหญ่บ้าน
หมู่ที่ 4	บ้านโนนเชียง	ผู้ปกครอง นายบัวพา	หาญดี	ผู้ใหญ่บ้าน
หมู่ที่ 5	บ้านหัวเสือ	ผู้ปกครอง นายทัน	อเนกดี	ผู้ใหญ่บ้าน
หมู่ที่ 6	บ้านอาเลา	ผู้ปกครอง นางสาวรณ	เต็งล้ำ	ผู้ใหญ่บ้าน
หมู่ที่ 7	บ้านนางแคบ	ผู้ปกครอง นายสุธี	หาญมานพ	ผู้ใหญ่บ้าน
หมู่ที่ 8	บ้านสำโรง	ผู้ปกครอง นายจิระศักดิ์	ดวงดี	ผู้ใหญ่บ้าน
หมู่ที่ 9	บ้านโนนสุข	ผู้ปกครอง นายกิตติคุณ	คงมัน	ผู้ใหญ่บ้าน
หมู่ที่ 10	บ้านหนองตาตวันพัฒนา	ผู้ปกครอง นายนิธิ	จันทร์ลำ	ผู้ใหญ่บ้าน
หมู่ที่ 11	บ้านหนองอียอ	ผู้ปกครอง นายสมพร	สำคัญยิ่ง	ผู้ใหญ่บ้าน

4) ลักษณะภูมิประเทศ

องค์การบริหารส่วนตำบลหนองอียอโดยทั่วไปเป็นพื้นที่ราบสลับเนิน ดินมีความอุดมสมบูรณ์เหมาะแก่การเพาะปลูกพืชผลทางการเกษตร

5) สภาพภูมิอากาศ มี 3 ฤดู คือ

ฤดูฝน จากเดือนพฤษภาคม ถึงเดือนตุลาคม

ฤดูหนาว จากเดือนพฤศจิกายน ถึงเดือนมกราคม

ฤดูร้อน จากเดือนกุมภาพันธ์ ถึงเดือนเมษายน

6) ประชากร

จำนวนประชากร (ตามทะเบียนราษฎร์)ในตำบลหนองอียอ มีจำนวนทั้งสิ้น 4,803 คน แยกเป็น ชาย 2,474 คน หญิง 2,329 คน มี 1,174 ครัวเรือน ซึ่งรายชื่อหมู่บ้านที่อยู่ในความรับผิดชอบ ในเขตพื้นที่องค์การบริหารส่วนตำบลหนองอียอ แยกเป็นรายหมู่บ้าน ดังนี้

ตารางแสดงจำนวนประชากรของตำบลหนองอียอตามทะเบียนราษฎร์

หมู่ที่	ชื่อหมู่บ้าน	ชื่อกำนัน/ผู้ใหญ่บ้าน	ประชากร (คน)			จำนวนครัวเรือน
			ชาย	หญิง	รวม	
1	บ้านหนองอียอ	นายบุญจบ จันทร์ล้ำ (กำนัน)	318	299	617	147
2	บ้านศิริถาวร	นายกันหา แก้วใส	185	180	365	80
3	บ้านบุผาง	นายทองมา แม่้นหมาย	123	123	246	62
4	บ้านโนนเชียง	นายบัวพา หาญดี	218	219	437	111
5	บ้านหัวเสือ	นายพัน อเนกดี	185	197	382	94
6	บ้านอาเลา	นางสาวรูน เต็งล้ำ	361	319	680	188
7	บ้านนางแคบ	นายสุธี หาญมานพ	244	220	464	122
8	บ้านสำโรง	นายจิระศักดิ์ ดวงดี	270	254	524	135
9	บ้านโนนสุข	นายกิตติคุณ คงมัน	136	136	272	66
10	บ้านหนองตาวัฒนา	นายนิธิ จันทร์ล้ำ	155	135	290	63
11	บ้านหนองอียอ	นายสมพร สำคัญยิ่ง	279	247	526	106
รวมทั้งสิ้น			2,474	2,329	4,803	1,174

ข้อมูลจากสำนักทะเบียน อำเภอสนม ณ เดือน กุมภาพันธ์ 2557

2.1.2 สภาพทางเศรษฐกิจ

การประกอบอาชีพ

ประชากรส่วนมากในพื้นที่องค์การบริหารส่วนตำบลหนองอียอประกอบอาชีพการเกษตรเป็นรายได้หลักและยังอาศัยแหล่งน้ำตามธรรมชาติประกอบอาชีพอยู่ และเมื่อเก็บเกี่ยวผลผลิตทางการเกษตรแล้วจะมีแรงงานว่างตามฤดูกาล และจะออกไปทำงานยังต่างจังหวัดเพื่อรับจ้างทั่วไปส่วนมากเป็นการใช้แรงงาน จึงทำให้มีการอพยพแรงงานชั่วคราว เพื่อหารายได้จุนเจือครอบครัวโดยแรงงานส่วนใหญ่จะอพยพเข้ากรุงเทพฯ และจังหวัดในภาคตะวันออกเฉียงเหนือจนถึงเดือนพฤษภาคม ทำให้รายได้ทั่วไปไม่แน่นอน พร้อมกันนี้ประชากรยังขาดความรู้ความสามารถและเทคโนโลยีที่ทันสมัยมาเป็นปัจจัยในการผลิต รายได้ต่อหัวต่อคนอยู่ในเกณฑ์ต่ำ เห็นควรจัดให้มีอาชีพเพื่อเป็นรายได้ให้แก่ครอบครัวในช่วงหลังฤดูทำนา

การเกษตร องค์การบริหารส่วนตำบลหนองอียอ มีพื้นที่เกษตรทั้งหมด 12,765 ไร่ ส่วนมากปลูกข้าวเจ้าเป็นหลัก คือ ข้าวหอมมะลิ และข้าวเหนียวเป็นส่วนน้อย เพื่อบริโภคในครัวเรือน เหลือจากการบริโภคก็ขายเป็นรายได้เสริมของครอบครัว

ลักษณะทางโครงสร้างพื้นฐาน (ระบบบริการขั้นพื้นฐาน)

การคมนาคม

ปัจจุบันถนนในเขตองค์การบริหารส่วนตำบลหนองอียอ ส่วนใหญ่เป็นถนนดินลูกรัง และถนนหินคลุก ทางหลวงจังหวัด หมายเลข 2333 ซึ่งผ่านเขตองค์การบริหารส่วนตำบลหนองอียอไปยังอำเภอรัตนบุรี และอำเภอโนนนารายณ์

การไฟฟ้า

ปัจจุบันประชาชนมีไฟฟ้าใช้ครบทุกหลังคาเรือน ซึ่งอยู่ในความควบคุมดูแลของการไฟฟ้าส่วนภูมิภาคอำเภอดำรงราษฎร์

การประปา

ในเขตองค์การบริหารส่วนตำบลหนองอียอยังมีระบบน้ำประปา น้ำดื่ม น้ำใช้ จำนวน 9 หมู่บ้าน ยังไม่มีระบบประปาหมู่บ้าน จำนวน 2 หมู่บ้าน คือหมู่ที่ 4 และหมู่ที่ 7

การโทรคมนาคม

ภายในเขตองค์การบริหารส่วนตำบลหนองอียอ ไม่มีที่ทำการไปรษณีย์โทรเลข เมื่อต้องการสื่อสารหรือใช้บริการจึงต้องเดินทางไปใช้บริการในเขตเทศบาลตำบลสนม ซึ่งอยู่ในความควบคุมดูแลของการสื่อสารแห่งประเทศไทย

การใช้ที่ดิน

ภายในเขตองค์การบริหารส่วนตำบลหนองอียอ ที่ดินส่วนใหญ่เป็นพื้นที่ทำการเกษตร ที่ดินบางส่วนใช้สร้างบ้านเรือนเพื่อเป็นที่อยู่อาศัยและเป็นที่ตั้งของหน่วยงานราชการต่าง ๆ เช่น โรงเรียน สถานีอนามัย

ลักษณะเศรษฐกิจ

การเกษตรกรรม

ราษฎรร้อยละ 95 มีอาชีพเกษตรกรรม เช่น ทำนา ทำให้รายได้ส่วนใหญ่มาจากผลผลิตทางการเกษตร ซึ่งผลผลิตที่ได้ยังอยู่ในเกณฑ์ต่ำ เนื่องจากเกษตรกรยังใช้พันธุ์พืช วิธีการผลิตแบบดั้งเดิม และผลผลิตทางการเกษตรที่สำคัญ ได้แก่ ข้าวหอมมะลิ ส่วนด้านปศุสัตว์ยังเลี้ยงไว้ใช้แรงงานในครอบครัว เช่น โค และกระบือ

แหล่งน้ำ ตำบลหนองอ้อยมีแหล่งน้ำที่สำคัญใช้ในการเกษตรในเขตตำบลหนองอ้อยได้แก่

- ลำห้วยบุหวาย
- ลำห้วยน้อย
 - ลำห้วยไผ่
- หนองนกเขียน
 - หนองไผ่
 - หนองหัวเสือ
 - หนองอาเลา
 - หนองอาเลา
 - หนองนางแคบ

พื้นที่ของตำบลหนองอ้อยแยกเป็นรายหมู่บ้าน

หมู่ที่	ที่อยู่อาศัย (ไร่)	ที่ทำกรเกษตร		ที่สาธารณะประโยชน์ (ไร่)	รวม (ไร่)
		ข้าว (ไร่)	อื่น ๆ (ไร่)		
1	100	1,048		2	1,150
2	60	466		44	570
3	50	530		20	600
4	76	458	10	6	550
5	84	1,053		30	1,167
6	100	1,184		16	1,300
7	150	2,346		4	2,500
8	100	1,872		31	2,003
9	50	532	10	8	600
10	50	1,084		16	1,150
11	80	1,485		40	1,605
รวม	900	12,058	20	217	13,195

การอุตสาหกรรม

ราษฎรในพื้นที่องค์การบริหารส่วนตำบลยังไม่สามารถดำเนินการแปรรูปผลผลิตของตนเองในรูปแบบของ อุตสาหกรรม หรือประกอบอาชีพอื่นในรูปแบบอุตสาหกรรม

การพาณิชย์

ราษฎรที่อยู่อาศัยในเขตองค์การบริหารส่วนตำบลหนองอียอ ส่วนใหญ่จะประกอบอาชีพทำนา และบางส่วนจะประกอบอาชีพค้าขาย

การบริการและรับจ้าง

จากการที่ประชาชนส่วนใหญ่ประกอบอาชีพเกษตรกรรมมีระยะทำการเกษตรในช่วงฤดูฝน 3-4 เดือนเท่านั้น หลังจากนั้นก็ว่างเว้นจากการเกษตรกรรม จึงทำให้ราษฎรดิ้นรนหางานที่อื่น เพื่อหารายได้มาจุนเจือครอบครัว เช่น เดินทางไปรับจ้างเป็นคนงานตัดอ้อยในแถบภาคตะวันออก และรับจ้างในกรุงเทพฯ

ลักษณะสังคม

ประชากร

ปัจจุบันราษฎรที่ตั้งบ้านเรือนอาศัยอยู่ในเขตองค์การบริหารส่วนตำบลส่วนใหญ่ประกอบอาชีพเกษตรกรรม รองมาเป็นอาชีพค้าขาย ข้าราชการ ผู้ใช้แรงงานโดยในเขตองค์การบริหารส่วนตำบลหนองอียอ มีประชากรทั้งสิ้น 4,803 คน แยกเป็นประชากรชาย 2,474 คน ประชากรหญิง 2,329 คน มีจำนวนครัวเรือน ทั้งสิ้น 1,174 ครัวเรือน ความหนาแน่นของประชากรโดยเฉลี่ย 210 คนต่อตารางกิโลเมตร

การศึกษาและศิลปวัฒนธรรม

การศึกษา

ราษฎรส่วนใหญ่นับถือศาสนาพุทธ ภาษาที่ใช้พูดในท้องถิ่นส่วนใหญ่เป็นภาษาลาวและส่วยในปัจจุบัน ตำบลหนองอียอมีโรงเรียนรองรับการเรียนของเด็กได้อย่างเพียงพอ ซึ่งมีโรงเรียนในเขตองค์การบริหารส่วนตำบล สังกัดสำนักงานคณะกรรมการการศึกษาขั้นพื้นฐานจำนวน 4 แห่ง แยกเป็นโรงเรียนประถมศึกษา 3 แห่ง โรงเรียนมัธยมศึกษา 1 แห่ง มีศูนย์พัฒนาเด็กเล็ก 1 แห่ง ได้แก่

1. ศูนย์พัฒนาเด็กเล็กองค์การบริหารส่วนตำบลหนองอียอ ตั้งอยู่ที่องค์การบริหารส่วนตำบลหนองอียอ มีนักเรียนจำนวน 68 คน มีผู้ดูแลเด็ก 4 คน ดังนี้

1. นางสมพร ศรีสมศักดิ์ ตำแหน่ง ผู้ดูแลเด็ก
2. นางสาววรรณรัตน์ บุญเพิ่ม ตำแหน่ง ผู้ดูแลเด็ก
3. นางสาวเพชรภรณ์ สีมาศย์ ตำแหน่ง ผู้ดูแลเด็ก
4. นางสาวศศิภา คงสวัสดิ์ ตำแหน่ง ผู้ดูแลเด็ก

2. โรงเรียนประถมศึกษา 3 โรงเรียน ได้แก่

- | | | | |
|-------------------------|------------|-----|----|
| 1. โรงเรียนบ้านหนองอียอ | มีนักเรียน | 288 | คน |
| 2. โรงเรียนบ้านอาเลา | มีนักเรียน | 130 | คน |
| 3. โรงเรียนบ้านโนนเซียง | มีนักเรียน | 70 | คน |

3. โรงเรียนมัธยมศึกษา 1 โรงเรียน ได้แก่

- โรงเรียนหนองอียอวิทยา มีนักเรียน 183 คน
ที่อ่านหนังสือพิมพ์ประจำหมู่บ้าน 11 แห่ง

วัฒนธรรมท้องถิ่น

องค์การบริหารส่วนตำบลหนองอียอได้ร่วมกับส่วนราชการ สถานศึกษา ชุมชน หมู่บ้าน ในตำบล จัดงานประเพณี ศิลปวัฒนธรรมเพื่อร่วมสืบสานประเพณีไทยาของท้องถิ่น ได้แก่

- ประเพณีวันสงกรานต์และผู้สูงอายุ
- ประเพณีวันลอยกระทง
- ประเพณีทำบุญตักบาตรวันขึ้นปีใหม่
 - ประเพณีแห่เทียนเข้าพรรษา
 - วันสำคัญทางพระพุทธศาสนา

สถาบันและองค์กรทางศาสนา

- วัด/สำนักสงฆ์ 7 แห่ง

ลำดับที่	ชื่อวัด	ที่ตั้ง	หมายเหตุ
1	วัดสว่างหนองอียอ	บ้านหนองอียอ หมู่ที่ 11	
2	วัดไตรประชาสามัคคี	บ้านโนนเซียง หมู่ที่ 4	
3	วัดอารีย์ราษฎร์	บ้านอาเลา หมู่ที่ 6	
4	วัดราษฎร์สามัคคี	บ้านสำโรง หมู่ที่ 8	
5	วัดนิติธรรม	บ้านบุผาง หมู่ที่ 3	
6	สำนักสงฆ์ป่าช้าบ้านอาเลา	บ้านอาเลา หมู่ที่ 6	
7	สำนักสงฆ์บ้านนางแคบ	บ้านนางแคบ หมู่ที่ 7	

การสาธารณสุข

มีโรงพยาบาลส่งเสริมสุขภาพตำบล จำนวน 1 แห่ง สภาพความเป็นอยู่ในด้านสุขภาพและอนามัยของราษฎรไม่ดีพอ ยังมีปัญหาเรื่องโรคภัยไข้เจ็บ

ชุมชนและการเคหะ

การตั้งบ้านเรือนของราษฎรมีลักษณะเป็นกลุ่มตามริมถนน มีสภาพบ้านเรือนที่อยู่อาศัยไม่ดี บางส่วนมีสภาพแออัด จึงจำเป็นต้องปรับปรุงชุมชน เพื่อให้ชุมชนและสถานที่อยู่อาศัยมีความสะอาดและปลอดภัยจากโรค อันจะทำให้ความเป็นอยู่ของราษฎรในเขตหนองอียอดดำเนินไปด้วยความผาสุกและมีสถานที่สะอาด น่าอยู่อาศัย ยิ่งขึ้น

ความปลอดภัยในชีวิตและทรัพย์สิน

เนื่องจากหน่วยงานราชการต่างๆ ทั้งข้าราชการตำรวจ อปพร. ขององค์การบริหารส่วนตำบลหนองอียอด ได้มีการเสริมสร้างป้องกันภัยที่จะมีต่ออาคารบ้านเรือน สาธารณสมบัติ และชีวิตของราษฎร ตลอดจนมีการส่งเสริมและกระตุ้นให้ราษฎรมีส่วนร่วมในการรักษาความสงบเรียบร้อยในเขตชุมชน ไม่ให้มีโจรผู้ร้าย ลักขโมยทรัพย์สินของราษฎร

ตำรวจ	ตุ้ยยาม	1	แห่ง
ศูนย์ อปพร.	1	แห่ง	

การเมืองการบริหาร

การบริหาร

การบริหารงานขององค์การบริหารส่วนตำบลหนองอียอด ประกอบด้วยองค์กร ดังนี้

1.1 ฝ่ายนิติบัญญัติ หรือสภาองค์การบริหารส่วนตำบล ประกอบด้วยสมาชิกที่ราษฎรเลือกตั้ง จำนวน 22 คน อยู่ในตำแหน่งคราวละ 4 ปี

1.2 ฝ่ายบริหาร หรือ คณะผู้บริหาร ประกอบด้วย นายกององค์การบริหารส่วนตำบล 1 คน และรองนายกององค์การบริหารส่วนตำบล 2 คน คณะผู้บริหารมีอำนาจหน้าที่ควบคุมความรับผิดชอบในการบริหารกิจการขององค์การบริหารส่วนตำบลตามกฎหมาย โดยมีนายกององค์การบริหารส่วนตำบลเป็นหัวหน้า

การแบ่งส่วนการบริหารขององค์การบริหารส่วนตำบลหนองอียอ ได้แบ่งส่วน
การบริหารออกเป็นส่วนต่าง ๆ ดังต่อไปนี้

สำนัก/ส่วน	จำนวนพนักงานส่วนตำบลตามระดับ							ลูกจ้าง ประจำ	พนักงาน งานจ้าง	รวม	หมายเหตุ
	1	2	3	4	5	6	7				
1. สำนักงานปลัด	-	-	-	1	1	1	1	1	9	14	
2. กองคลัง	-	-	-	1	-	-	-	-	2	3	
3. กองช่าง	-	-	-	-	-	-	1	-	1	2	
4. ส่วนการศึกษา	-	-	-	-	1	1	-	-	4	6	
รวม	0	0	0	2	2	2	2	1	16	25	

องค์การบริหารส่วนตำบลหนองอียอ ได้แบ่งส่วนราชการออกเป็น 4 ส่วน ได้แก่
สำนักปลัดองค์การบริหารส่วนตำบล กองคลัง กองช่าง ส่วนการศึกษา ซึ่งแต่ละส่วนได้แบ่งหน้าที่
ความรับผิดชอบ ดังนี้

1. สำนักปลัดองค์การบริหารส่วนตำบล

สำนักปลัดองค์การบริหารส่วนตำบลมีอำนาจหน้าที่เกี่ยวกับการบริหารงานทั่วไป
ควบคุมดูแลและรับผิดชอบการปฏิบัติงานที่เกี่ยวกับงานธุรการของสำนักปลัดองค์การบริหารส่วนตำบล
งานการเจ้าหน้าที่ งานป้องกันและบรรเทาสาธารณภัย รวมทั้งกิจการที่มีได้กำหนดไว้ว่าเป็นหน้าที่ของ
ส่วนราชการใด หรือ งานอื่นที่ได้รับมอบหมาย

2. กองคลัง

กองคลัง มีอำนาจหน้าที่เกี่ยวกับงานการเงิน และด้านการคลัง ควบคุมดูแลและ
รับผิดชอบการปฏิบัติงานที่เกี่ยวกับงานธุรการของกองคลัง งานการเงินและบัญชี งานผลประโยชน์
งานพัสดุและทรัพย์สิน งานแผนที่ภาษีและทะเบียนทรัพย์สิน และงานอื่นที่เกี่ยวข้องหรือได้รับ
มอบหมาย

3. กองช่าง

กองช่างมีอำนาจหน้าที่เกี่ยวกับงานด้านโครงสร้างพื้นฐานงานสาธารณูปโภคและงาน
อื่นที่เกี่ยวข้องหรือได้รับมอบหมาย

4. ส่วนการศึกษา ศาสนา และวัฒนธรรม

ส่วนการศึกษา ศาสนา และวัฒนธรรม มีอำนาจหน้าที่ช่วยศึกษาวิเคราะห์เกี่ยวกับการแนะนำ
การศึกษาและการจัดบริการส่งเสริมการศึกษา โดยใช้เทคโนโลยีทางการศึกษา ซึ่งได้แก่การรวบรวม
ข้อมูลกำลังคน หลักสูตร แบบเรียน การวิเคราะห์ การวิจัย เสนอความเห็น การวัดผลและ
ประเมินผลการเรียนการสอน รวมถึงทางด้านการศึกษา การศาสนาและวัฒนธรรม จัดประชุมอบรม
และสัมมนาเกี่ยวกับการแนะนำแนวทางการเรียน การสอน การกีฬา การศาสนา ศิลปะวัฒนธรรม
ขนบธรรมเนียมประเพณีต่าง ๆ ตลอดจนการพิจารณากำหนดนโยบายแผนงานและแนวทางในการจัด
การศึกษาปฏิบัติหน้าที่อื่นที่เกี่ยวข้อง และที่ได้รับมอบหมาย

5. การมีส่วนร่วมของประชาชน

ในปัจจุบันจากการที่ภาครัฐ และหน่วยงานที่เกี่ยวข้อง ทั้งจากส่วนราชการใน ส่วนกลาง ส่วนภูมิภาคและส่วนท้องถิ่น ตลอดจนองค์กรเอกชนต่าง ๆ ให้การส่งเสริม กระตุ้นให้ประชาชนเกิดความตื่นตัวทางการเมืองและมีส่วนร่วมทางการเมืองการบริหารทุกระดับ เพื่อให้เกิดการปฏิรูปทางการเมืองการบริหารอย่างเป็นธรรม

การบริการพื้นฐาน

การคมนาคม

การคมนาคมระหว่างองค์การบริหารส่วนตำบลกับอำเภอ อาศัยเส้นทางคมนาคมทางบกเพียงอย่างเดียวโดยมีถนนลาดยาง ซึ่งเป็นทางหลวงสายแผ่นดิน ระยะทาง 8 กิโลเมตร ใช้เวลาเดินทางโดยรถโดยสารประจำทางประมาณ 10 -15 นาที

การคมนาคมกับองค์การบริหารส่วนตำบล – หมู่บ้าน เป็นถนนคอนกรีตเสริมเหล็ก 1 สาย ถนนลาดยาง 2 สาย ที่เหลือเป็นถนนลูกรังเชื่อมเส้นทางคมนาคมระหว่างองค์การบริหารส่วนตำบลกับหมู่บ้าน แบ่งตามผิวจราจรได้ ดังนี้

1. ถนนดิน	5	สาย
2. ถนนหินคลุก	15	สาย
3. ถนนลูกรัง	9	สาย
4. ถนนคอนกรีตเสริมไม้	1	สาย
5. ถนนคอนกรีตเสริมเหล็ก	85	สาย
6. ถนนลาดยาง	1	สาย

การโทรคมนาคม

ไม่มีที่ทำกาโทรเลขภายในตำบล ต้องเดินทางไปใช้ในเขตอำเภอสนม เป็นระยะทางประมาณ 8 กิโลเมตร

การไฟฟ้า

เขตตำบลหนองอียอ มีระบบการไฟฟ้าขยายทั่วถึงทั้งตำบล ประชากรมีไฟฟ้าใช้ครบทุกครัวเรือนทำให้ประชาชนมีสิ่งอำนวยความสะดวก คือ มีเครื่องใช้ไฟฟ้าต่าง ๆ เกือบครบทุกครัวเรือน

แหล่งน้ำ

แหล่งน้ำธรรมชาติ

- ลำห้วย	3	สาย
- หนอง	12	แห่ง

แหล่งน้ำที่สร้างขึ้น

- ฝาย	11	แห่ง
- บ่อน้ำตื้น	200	แห่ง
- บ่อโยก	11	แห่ง

2.2 ศักยภาพขององค์การบริหารส่วนตำบลหนองฮี้อย

ก. ศักยภาพขององค์การบริหารส่วนตำบล

1. จำนวนบุคลากร ทั้งสิ้น 25 คน

ตำแหน่งในสำนักงานปลัดองค์การบริหารส่วนตำบล	4	คน
ตำแหน่งในกองคลัง	1	คน
ตำแหน่งในกองช่าง	1	คน
ตำแหน่งในส่วนการศึกษา	2	คน
ลูกจ้างประจำ	1	คน
พนักงานจ้าง	16	คน
รวม	25	คน

2. งบประมาณ

2.1 รายได้ (ปีงบประมาณ พ.ศ.255 6) รวมทั้งสิ้น 20,217,249.80 บาท

แยกตามรายละเอียดดังนี้

1. หมวดภาษีอากร	13,182,721.68	บาท
2. หมวดค่าธรรมเนียมค่าปรับและค่าใบอนุญาต	29,460.00	บาท
3. หมวดรายได้จากทรัพย์สิน	135,301.02	บาท
4. หมวดรายได้เบ็ดเตล็ด	202,422.10	บาท
5. หมวดรายได้จากเงินอุดหนุน	6,667,345.00	บาท

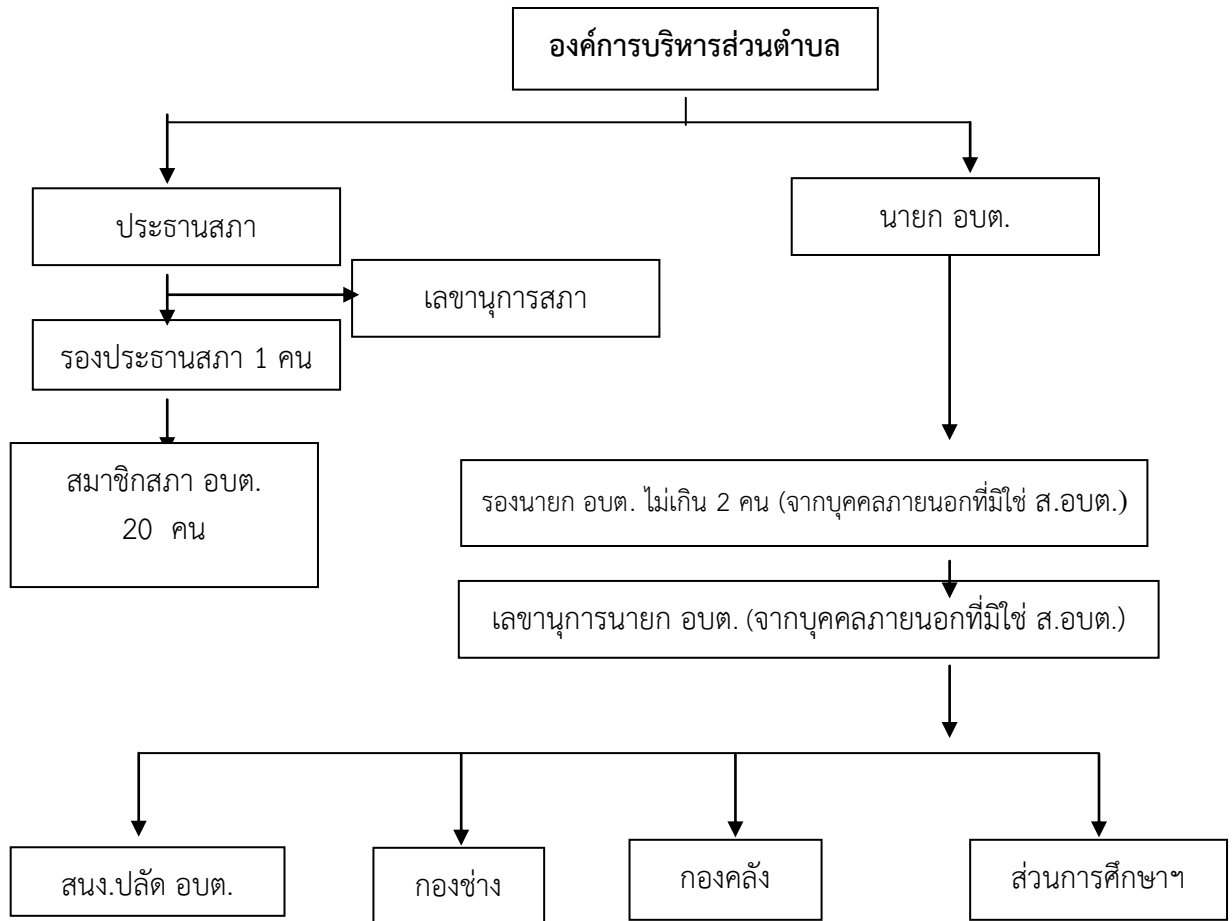
2.2 รายจ่าย(ปีงบประมาณ พ.ศ.2556) รวมทั้งสิ้น 19,136,341.23 บาท แยกตามรายละเอียดดังนี้

1. งบกลาง	4	23,498.38 บาท
2. หมวดเงินเดือนและค่าจ้างประจำ		2,273,279.00 บาท
3. หมวดค่าจ้างชั่วคราว		1,072,020.00 บาท
4. หมวดค่าตอบแทนใช้สอยและวัสดุ		9,094,223.05 บาท
5. หมวดค่าสาธารณูปโภค		183,576.10 บาท
6. หมวดเงินอุดหนุน		2,877,294.70 บาท
7. หมวดรายจ่ายอื่น		- บาท
8. หมวดค่าครุภัณฑ์ที่ดินและสิ่งก่อสร้าง		3,212,450.00 บาท

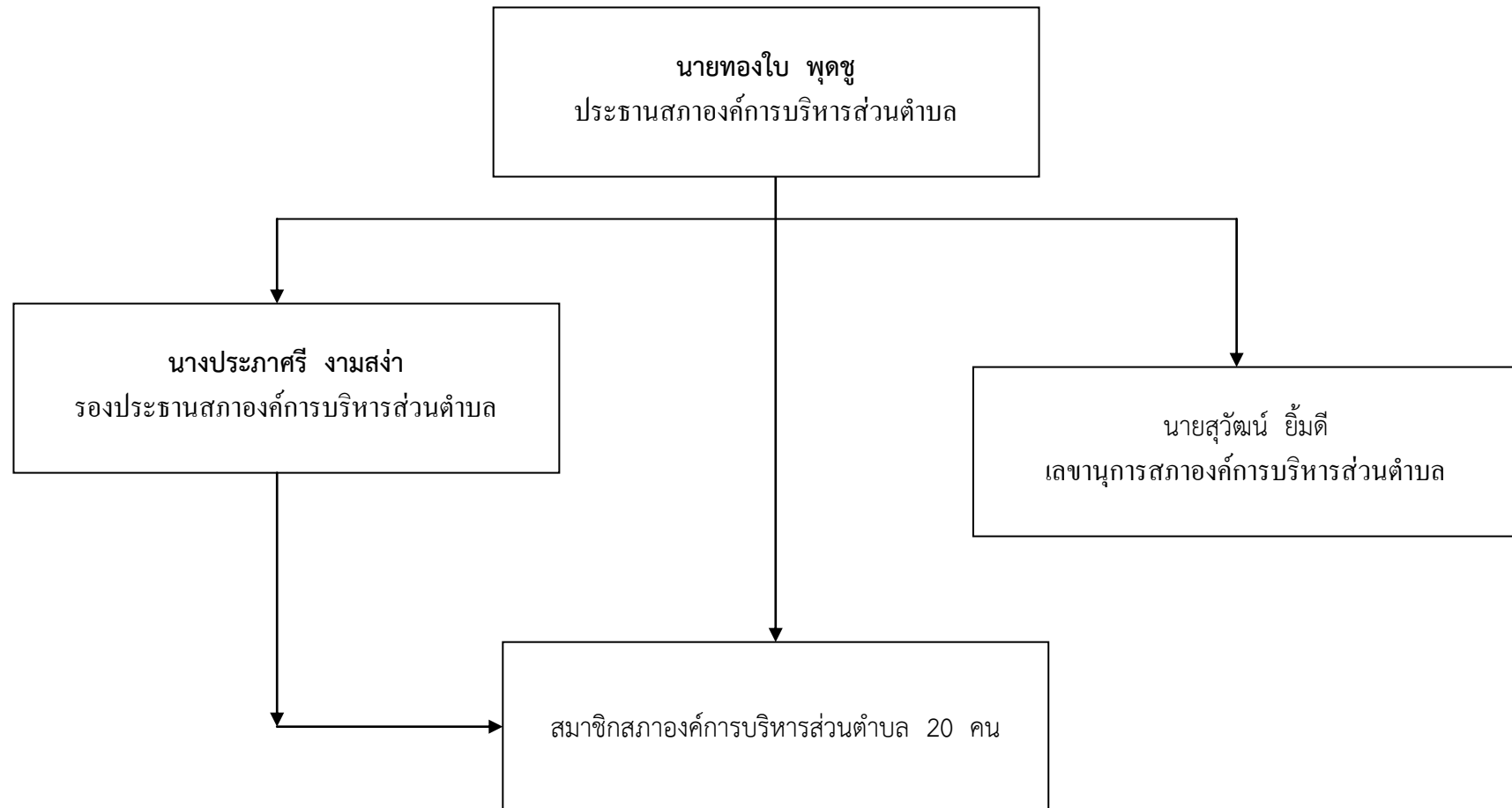
2.3. โครงสร้างขององค์การบริหารส่วนตำบลหนองอีโย

- (1) โครงสร้างองค์การบริหารส่วนตำบล
- (2) ทำเนียบสมาชิกสภาองค์การบริหารส่วนตำบล
- (3) โครงสร้างการบริหารงานองค์การบริหารส่วนตำบลหนองอีโย

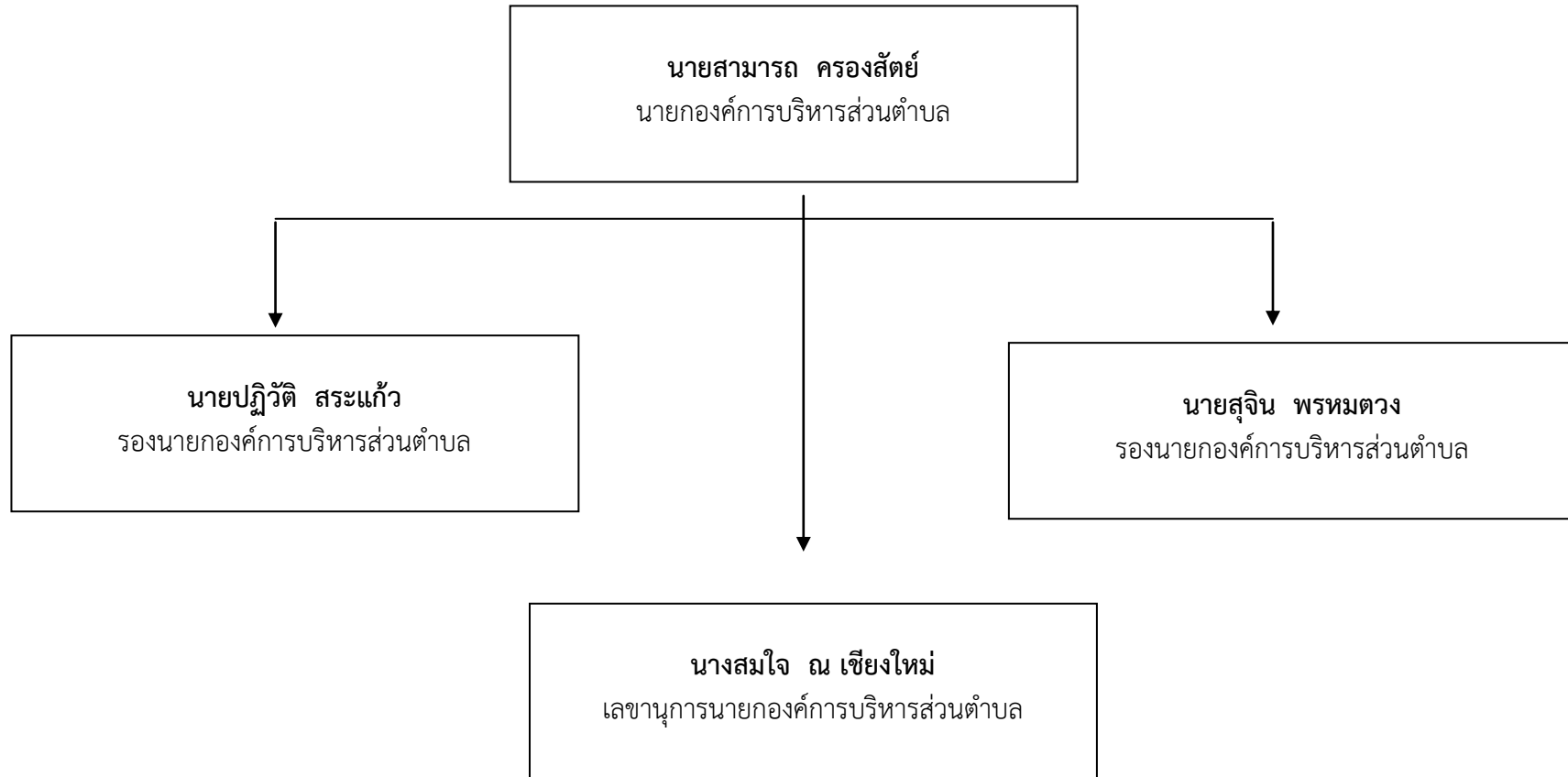
(1) โครงสร้างองค์การบริหารส่วนตำบล



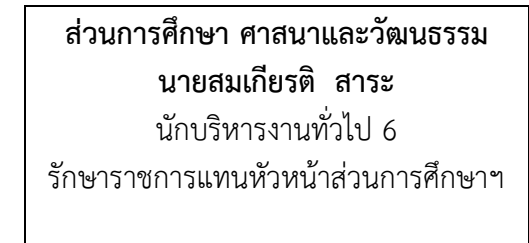
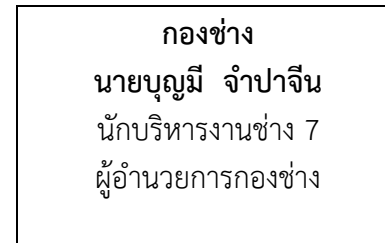
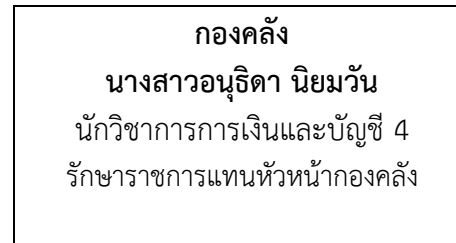
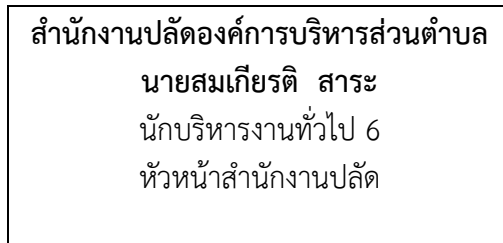
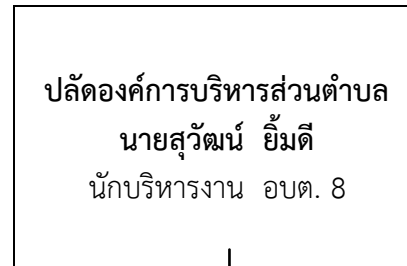
แผนผังโครงสร้างสมาชิกสภาองค์การบริหารส่วนตำบลหนองอียอ



แผนผังโครงสร้างฝ่ายบริหารองค์การบริหารส่วนตำบลหนองอียอ



แผนผังโครงสร้างส่วนราชการองค์การบริหารส่วนตำบลหนองอียอ



สรุปผลการพัฒนาท้องถิ่นในระยะที่ผ่านมา

ผลการพัฒนาขององค์กรปกครองส่วนท้องถิ่นในช่วงปี 2556 โครงการพัฒนาต่างๆ จะเน้นด้านการพัฒนาโครงสร้างพื้นฐาน การพัฒนาด้านการเกษตรและแหล่งน้ำในตำบลและการพัฒนาเด็กและเยาวชนในตำบล เนื่องจากแต่ละหมู่บ้านเห็นความสำคัญ มีความจำเป็นและความต้องการถนนสัญจรไปมาที่สะดวกสบายเป็นอันดับแรก แต่ยังไม่สามารถตอบสนองความต้องการของประชาชนได้เท่าที่ควรเนื่องจากมีข้อจำกัดด้านงบประมาณ

ต่อมาคือการพัฒนาด้านการเกษตรและแหล่งน้ำประชาชนในตำบลหนองฮียอมีอาชีพเกษตรกรรมเป็นส่วนใหญ่ ต้องอาศัยน้ำในการทำเกษตรซึ่งในตำบลหนองฮียอไม่มีแหล่งน้ำขนาดใหญ่ในการรองรับ ประชาชนจึงต้องอาศัยน้ำฝนและแหล่งน้ำตามธรรมชาติขนาดเล็กทำให้ประสบปัญหาการขาดแคลนน้ำ

ด้านเด็กและเยาวชน ประชาชนในตำบลตระหนักถึงปัญหาด้านเด็กและเยาวชนซึ่งมีความเสี่ยงในหลายด้าน ทั้งทางด้านพฤติกรรมและด้านคุณธรรมจริยธรรม โดยมีสาเหตุปัจจัยต่างๆ ทั้งปัญหาครอบครัว โดยเด็กส่วนใหญ่อาศัยอยู่กับปู่ย่า ตายาย หรือญาติเพราะผู้ปกครองออกไปทำงานต่างจังหวัด ทำให้มีปัญหาเกี่ยวกับความสัมพันธ์ภายในครอบครัว ความแตกต่างของวัย ซึ่งจากปัญหาดังกล่าวจึงได้มีการส่งเสริมให้เด็กและเยาวชนในตำบลได้ทำกิจกรรมที่เป็นประโยชน์ ทั้งด้านการเป็นจิตอาสา การใช้เวลาว่างให้เกิดประโยชน์ การส่งเสริมความกล้าแสดงออก ภาวะผู้นำ เพื่อเป็นการสร้างฐานกำลังพัฒนาชุมชนต่อไปในอนาคต

ส่วนในด้านการพัฒนาด้านอื่นๆ ทั้งด้านการศึกษา ศาสนาและวัฒนธรรม ได้มีการส่งเสริมการเรียนรู้ การสืบทอดรักษามรดกวัฒนธรรมนิยมต่างๆของชุมชนอย่างต่อเนื่อง

2.3 จุดยืนทางยุทธศาสตร์ (Positioning) ขององค์การบริหารส่วนตำบลหนองอียอ

การกำหนดตำแหน่งจุดยืนทางยุทธศาสตร์ (Positioning) ขององค์การบริหารส่วนตำบลหนองอียอ กำหนดตามหนังสือกระทรวงมหาดไทย ด่วนที่สุด ที่ มท 0810.2/ว5830 ลงวันที่ 22 พฤศจิกายน 2556 เรื่อง แนวทางและหลักเกณฑ์การจัดทำและประสานแผนพัฒนาสามปี (พ.ศ. 2558-2560) ขององค์กรปกครองส่วนท้องถิ่น ได้มีการกำหนดตำแหน่งจุดยืนทางยุทธศาสตร์ (Positioning) ของกลุ่มจังหวัดภาคตะวันออกเฉียงเหนือตอนล่าง 2 ประกอบด้วย นครราชสีมา ชัยภูมิ บุรีรัมย์และสุรินทร์ ควรเน้น การพัฒนาระบบชลประทานให้เต็มศักยภาพ ส่งเสริมภาคการเกษตร พัฒนาการท่องเที่ยว ทั้งการท่องเที่ยวเชิงนิเวศน์และอารยธรรมขอม ด้วยการสร้างคุณค่าเพิ่มและพัฒนาเส้นทาง ดังนั้น ทิศทางการบริหารจัดการตำบลจึงมุ่งเน้นพัฒนาภายใต้หลักปรัชญาเศรษฐกิจพอเพียง โดยให้ความสำคัญกับการพัฒนาโครงสร้างพื้นฐานและระบบสาธารณูปโภค การพัฒนาด้านการศึกษา เศรษฐกิจภายในตำบลเพื่อเป็นรากฐานในการพัฒนา เสริมสร้างความเข้มแข็งของกลุ่มอาชีพ ภาคการเกษตร การเตรียมความพร้อมก้าวสู่ประชาคมเศรษฐกิจอาเซียนในปี 2558 และยังต้องมีการบริหารจัดการองค์กร เพื่อให้เกิดประโยชน์สุขแก่ประชาชนและเป็นไปตามหลักการบริหารกิจการบ้านเมืองที่ดี ส่งเสริมการมีส่วนร่วมของประชาชน

โดยยังคงยึดหลัก “ตำบลเกษตรอินทรีย์ มีคุณธรรม น้อมนำเศรษฐกิจพอเพียง”

